



**KEMENTERIAN KESIHATAN MALAYSIA**  
**LEMBAGA FARMASI MALAYSIA**

**GARIS PANDUAN BAGI PERMOHONAN PENDAFTARAN PROVISIONAL AHLI  
FARMASI**

**TARIKH KUATKUASA GARIS PANDUAN**

1 November 2020

## 1. NAMA INSTRUMEN PERATURAN

Permohonan Pendaftaran Provisional Ahli Farmasi

## 2. NAMA AGENSI PENGAWAL SELIA INSTRUMEN PERATURAN

Bahagian Lembaga Farmasi Malaysia (BLFM)

## 3. PUNCA KUASA

- Akta Pendaftaran Ahli Farmasi 1951 dan peraturan-peraturannya

## 4. OBJEKTIF PERLESENAN

Pendaftaran provisional dengan Lembaga Farmasi Malaysia (LFM) sebelum menjalani latihan provisional Ahli Farmasi.

## 5. KETERANGAN

Graduan farmasi dari program farmasi yang ingin menjalani latihan provisional di Malaysia perlu berdaftar sebagai Ahli Farmasi Berdaftar Provisional.

## 6. SASARAN PENGGUNA/PEMOHON INSTRUMEN PERATURAN

Graduan Farmasi

## 7. BILA PERLU DIPOHON

Sebelum memulakan latihan provisional Ahli Farmasi.

## 8. KAEDAH PERMOHONAN - AKSES (ATAS TALIAN / MANUAL)

<b>Atas talian</b>	<a href="https://prisma.pharmacy.gov.my">https://prisma.pharmacy.gov.my</a>
<b>Manual</b>	Tiada

## 9. PIAGAM PELANGGAN (TEMPOH PEMROSESAN DALAM

Tempoh Pemprosesan: 7 hari bekerja dari tarikh permohonan lengkap

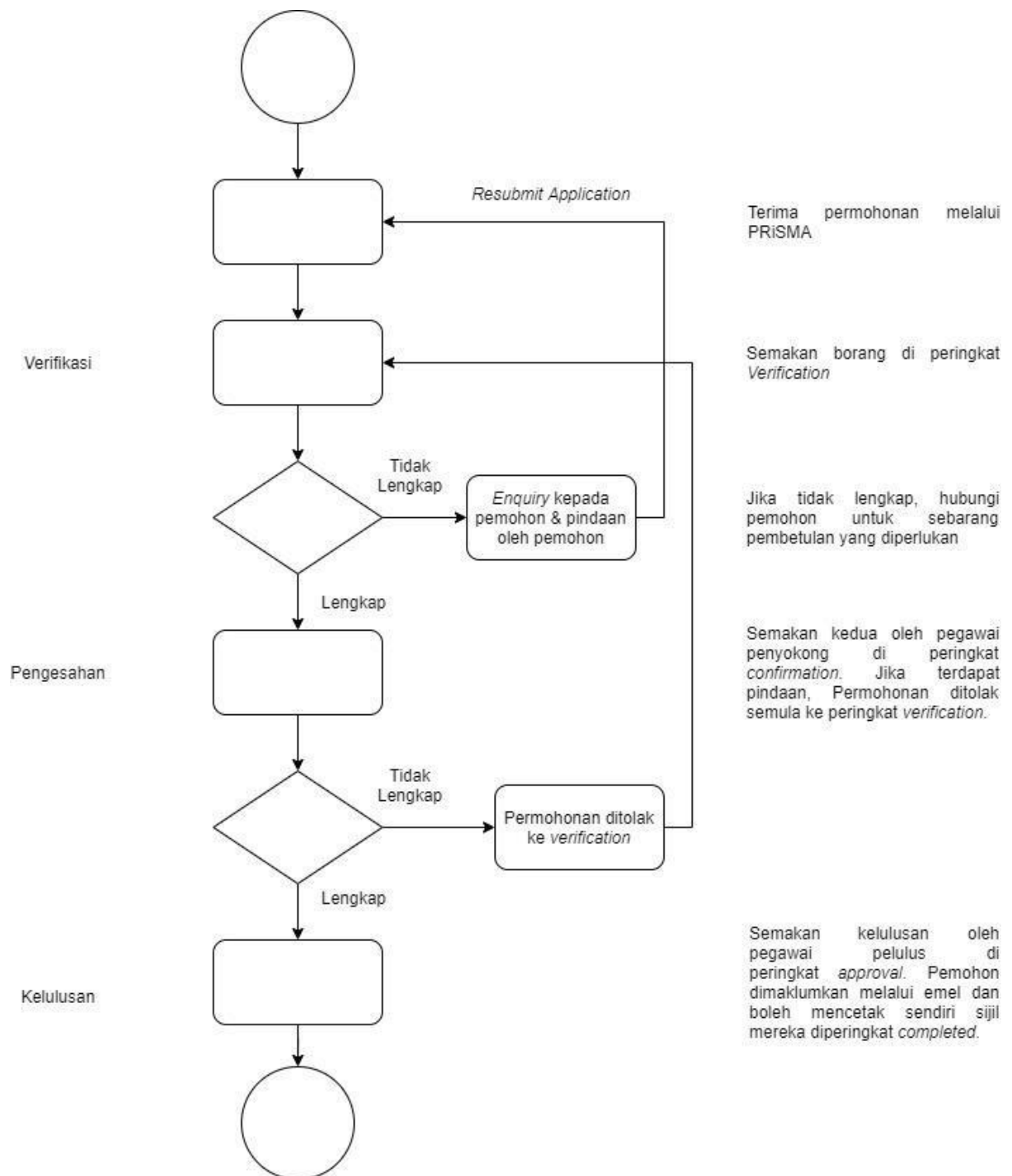
## 10. SYARAT-SYARAT SEBELUM/SELEPAS PERMOHONAN

- Warganegara Malaysia
- Pemohon mempunyai Ijazah Farmasi yang diiktiraf oleh LFM seperti yang tertera pada Jadual 1, Akta Pendaftaran Ahli Farmasi 1951.
- Pemohon mempunyai ijazah Farmasi yang tidak diiktiraf oleh LFM, tetapi mendapat kelulusan dari Yang Berhormat Menteri Kesihatan (YBMK) untuk berdaftar.
- Telah menduduki dan lulus Peperiksaan Kelayakan Untuk Mengamal Farmasi (PKUMF)

## 11. LANGKAH-LANGKAH PERMOHONAN

- Permohonan boleh dibuat melalui sistem atas talian di <https://prisma.pharmacy.gov.my>
- Bagi pemohon yang pertama kali menggunakan sistem PRiSMA, klik *First Time Login* kemudian klik *helpdesk*. Penuhi maklumat yang diminta dan tinggalkan mesej untuk cipta akaun baharu (*create new account*) pada sistem PRiSMA kemudian klik *Send Message*.
- Pemohon akan menerima notifikasi melalui emel setelah akaun dicipta.
- Pemohon perlu klik *First Time Login*, kemudian masukkan nombor kad pengenalan tanpa tanda sempang (-) sebagai contoh: 012345678900, klik *verify* dan klik *setup new password*.
- Pemohon akan menerima link melalui emel untuk mengemaskini kata laluan. Klik link tersebut dan pemohon perlu melengkapkan profil.
- Klik *My Application* dan klik *Apply Now* pada bahagian *Provisionally Registered Pharmacist (PRP)*.
- Lengkapkan maklumat yang diminta.
- Muat naik dokumen wajib yang diminta dan pastikan dokumen-dokumen tersebut telah disahkan.
- Salinan sijil, ijazah atau dokumen lain yang berkaitan mesti disahkan oleh Ahli Farmasi Berdaftar di Malaysia atau Pengamal Perubatan Berdaftar di Malaysia dengan menyatakan nombor pendaftaran dan nombor sijil tahunan mereka. Pengesahan oleh Kumpulan Pengurusan Profesional Pegawai Kerajaan, Majistret dan Jaksa Pendamai juga diterima.
- Setelah borang lengkap diisi, klik *submit*.
- Sekiranya ada sebarang pembedaan atau pertanyaan, pegawai di BLFM akan menghantar semula permohonan kepada pemohon untuk tindakan pembedaan.
- Setelah pembedaan dibuat, pemohon perlu memastikan permohonan telah dihantar semula dengan klik *submit*. Sekiranya pemohon tidak klik *submit*, permohonan hanya disimpan dalam *tray* pemohon dan BLFM tidak dapat maklumat terhadap pembedaan yang telah dibuat.
- Permohonan akan diluluskan dalam tempoh 7 hari bekerja dari tarikh permohonan lengkap.

## Carta Alir Permohonan Pendaftaran Provisional Ahli Farmasi



## 12. SENARAI KEPERLUAN MAKLUMAT YANG PERLU DIKEMUKAKAN

BIL	NAMA MAKLUMAT/DOKUMEN
1	Salinan Ijazah Farmasi yang telah disahkan atau salinan transkrip akademik yang telah disahkan bersama surat pengesahan tamat pengajian dari universiti.
2	Salinan keputusan PKUMF yang telah disahkan.
3	Surat kelulusan YBMK untuk berdaftar sebagai Ahli Farmasi Berpendaftaran Provisional (jika berkaitan).

## 13. SENARAI PEMBAYARAN

BIL	ITEM	FI (RM)	KAEDAH PEMBAYARAN
1	Pendaftaran Provisional Ahli Farmasi	Tiada	-

\*FI : Mengikut Punca Kuasa Akta Pendaftaran Ahli Farmasi 1951 dan peraturan-peraturannya

## 14. KEPUTUSAN / OUTPUT YANG DIKELUARKAN KEPADA PEMOHON

<b>Output</b>	Sijil Pendaftaran Provisional Ahli Farmasi
<b>Kaedah Penyampaian Keputusan Kepada Pemohon</b>	Sistem dan emel

## 15. PEMBATALAN

- Pendaftaran bagi Ahli Farmasi Berdaftar Provisional yang tidak berjaya melengkapkan latihan dalam tempoh maksimum 2 tahun dari tarikh mula latihan di premis pertama akan dibatalkan.
- Permohonan semula sebagai Ahli Farmasi Berdaftar Provisional boleh dibuat setelah menerima surat pemakluman pembatalan pendaftaran provisional.

## 16. RUJUKAN YANG BERKAITAN

Akta Pendaftaran Ahli Farmasi 1951 dan peraturan-peraturannya